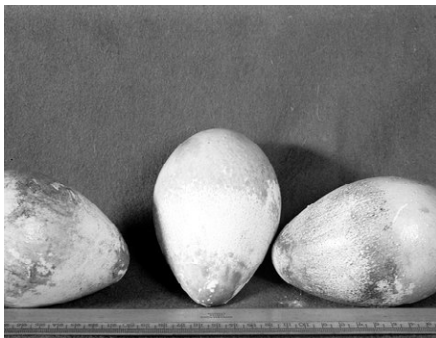


Emperor Penguin Life Cycle

Penguins are birds that can't fly and there are 17 species of penguin. Emperor penguins are the biggest and are found in the Antarctic. They have flippers that help them to swim and they eat fish, squid and krill. Groups of penguins on land are called a colony, rookery, huddle or waddle.

1

Egg



The mother penguin lays one or two eggs in a nest.

The mother carefully moves the egg to the father, but some eggs get broken.

The male keeps the egg warm on his feet, under the flap of his belly.

The mother goes off to the sea to feed.

2

Chick

The chick hatches.



Chicks have soft, fluffy, grey feathers.

The mothers and fathers take turns to look after their chick.

The other goes off to sea to feed and returns to feed the chick.

The chicks huddle together to keep safe and warm.

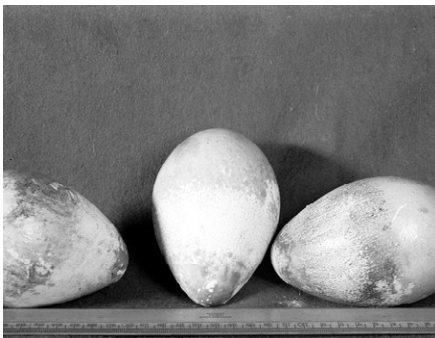
Ciclul de viață al pinguinului imperial

Pinguinii sunt păsări care nu pot zbura. Există 17 specii de pinguini. Pinguinii imperiali sunt cei mai mari pinguini și se găsesc doar în Antarctida. Aceștia au înotătoare care îi ajută să înoate și se hrănesc cu pești, calamari și creveți.

Grupurile de pinguini de pe uscat se numesc colonii, iar în engleză se folosesc termenii: „*colony, rookery, huddle* sau *waddle*”.

1

Ouăle



Mama pinguin depune doar un ou sau două într-un cuib. Mama, transferă apoi cu grijă oul către tată însă, din păcate, în acest transfer unele ouă se sparg. Masculul menține ouăle calde pe picioarele sale, acoperindu-le cu o membrană care îi atârână deasupra abdomenului. Mama se îngrijește de procurarea mâncării din mare.

2

Puiul



Puiul iese din ou. Puii au penele gri, moi și pufoase.

Mamele și tații au grijă de puiul lor cu rândul. Părintele care nu îngrijește puiul, se întoarce pe mare pentru procurarea hranei.

Pentru a se menține în siguranță și la căldură, puii se strâng, așezându-se unii lângă ceilalți.

Adult

The penguins grow waterproof, black and white feathers.

They learn to hunt on their own.

The families leave when the ice breaks up.

In April, the adult penguins march a long way inland.

They find a mate by singing and keep the same mate for life.



Adultul

Pinguinii își formează penele albe și negre, rezistente la apă.



Ei învață să vâneze singuri. Când gheața se sparge, familiile pleacă. În aprilie, pinguinii adulți mărșăluiesc o mare distanță în interiorul continentului, pe uscat.

Ei își găsesc perechea prin cântec și apoi, rămân împreună pentru tot restul vieții.

Emperor Penguin Life Cycle Questions

Ciclul de viață al pinguinului imperial Întrebări

Answer the questions below in full sentences.

Răspundeți întrebărilor de mai jos în propoziții complete.

1. What can't penguins do?
Ce nu pot pinguinii să facă?

2. How many species of penguins are there?
Câte specii de pinguini există?

3. What helps them swim?
Ce îi ajută să înoate?

4. What do they eat?
Cu ce se hrănesc pinguinii?

5. Where do penguins lay eggs?
Unde depun pinguinii ouăle?

6. Who keeps the eggs warm?
Cine menține ouăle calde?

7. What are chicks' feathers like?
Cum arată penele puilor?

8. How long do penguins keep the same mate?
Pentru cât timp își păstrează pinguinii partenerul?

Emperor Penguin Life Cycle **Answers**

1. What can't penguins do?

They can't fly.

2. How many species of penguins are there?

There are 17 species of penguin.

3. What helps them swim?

They have flippers that help them swim.

4. What do they eat?

They eat fish, squid and krill.

5. Where do penguins lay eggs?

They lay one or two eggs in a nest.

6. Who keeps the eggs warm?

The males keep the egg warm.

7. What are chicks' feathers like?

Chicks have soft, fluffy, grey feathers.

8. How long do penguins keep the same mate?

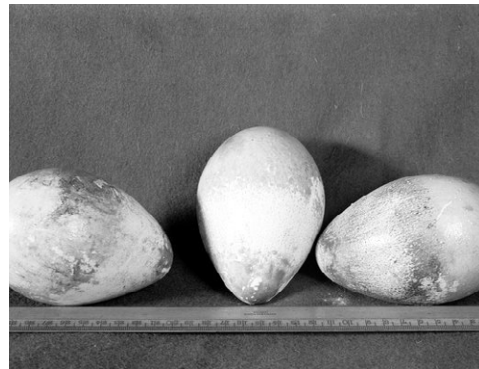
They keep the same mate for life.

Emperor Penguin Life Cycle

Penguins are birds that can't fly and they spend most of their life at sea. There are 17 species of penguin. Emperor penguins are the biggest type of penguin. Instead of normal wings, they have flippers that help them to swim through the water. They catch fish, squid and krill to eat. Emperor penguins are found in the Antarctic. Groups of penguins on land are called a colony, rookery, huddle or waddle. A group of penguins floating in the ocean is called a raft.

Egg

The mother penguin lays one or two eggs in a nest a few weeks after mating. The burrow can be a circle made of grass or stones, or can be under the ground. The mother carefully transfers the egg to the father, but some eggs get broken.



The male incubates the egg in June and July by keeping it on his feet, under the flap of his belly. The mother goes off to the sea to feed at this time.

1

Chick

The chick hatches from the egg in August and starts calling so that the parents know its voice. Chicks have soft, fluffy, grey feathers. The mothers return and both parents take turns to look after their chick during September and October. The parent not looking after the chick goes off to sea to feed and returns to feed the chick. During October and November, the chicks huddle together to keep safe and warm.



2

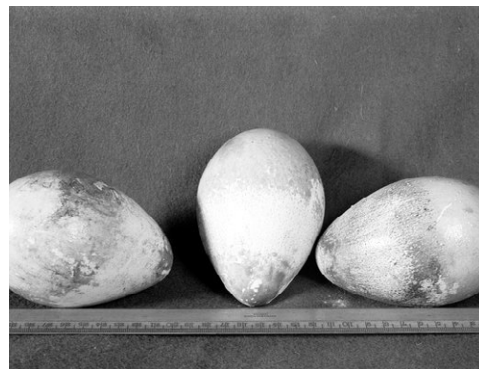
Ciclul de viață al pinguinului imperial

Pinguinii sunt păsări care nu pot zbura, petrecându-și majoritatea vieții în apă. Există 17 specii de pinguini. Pinguinii imperiali sunt cei mai mari pinguini. În loc de aripi, aceștia au înotătoare care îi ajută să înoate. Ei sunt vânători iscușiți, prinzând pești, calamari și creveți cu care se hrănesc. Pinguinii imperiali se găsesc doar în Antarctida. Grupurile de pinguini de pe uscat se numesc colonii, iar în engleză se folosesc termenii: „*colony, rookery, huddle* sau *waddle*”. Pentru grupurile de pinguini care plutesc pe ocean, în engleză se folosește termenul „*raft*”.

Ouăle

1

Mama pinguin depune în cuib doar un ou sau două, la câteva săptămâni după împerechere. Cuibul poate fi un cerc făcut din iarbă sau pietre sau, poate fi sub pământ. Mama, transferă apoi cu grijă oul către tată însă, din păcate, în acest transfer unele ouă se sparg. Masculul incubează ouăle în iunie și iulie, ținându-le pe picioarele sale, coperindu-le cu o membrană care îi atârână deasupra abdomenului. În acest timp, mama se îngrijește de procurarea mâncării din mare.



Puiul

2

Puiul iese din ou în august și începe să strige pentru ca părinții să-i recunoască vocea. Puii au penele gri, moi și pufoase. Mamele se reîntorc și le iau locul taților, ambii părinți ocupându-se pe rând de îngrijirea puilor pe timpul lunilor septembrie și octombrie. Părintele care nu îngrijește puiul, se întoarce pe mare pentru hrană, și își hrănește puiul. Acest ciclu se repetă de șase ori. Apoi, în restul lunii octombrie și de-a lungul lui noiembrie, puii se strâng și se așază unii lângă alții pentru a se menține în siguranță și la căldură.



Adult

It can take up to thirteen months for penguins to form waterproof, black and white feathers. The families leave in December, when the ice breaks up at the start of the Antarctic summer. Chicks then hunt on their own and they all do lots of feeding in January, February and March. In April, the adult penguins march between 90 – 160km inland. They find a mate by singing to each other, usually in April or May. They keep the same mate for the whole of their life. Adult penguins can only reproduce when they are 3 to 8 years old.



Adultul

Pentru a-și forma penele albe și negre rezistente la apă, pinguinii au nevoie de șapte până la treisprezece săptămâni. În decembrie, la începutul verii arctice când gheața se sparge, familiile pleacă. Puii încep să vâneze singuri, hrănindu-se foarte bine de-a lungul lunilor ianuarie, februarie și martie. În aprilie, pinguinii adulți mășăluiesc între 90-160km în interiorul continentului, pe uscat. În aprilie sau mai, ei își găsesc perechea, cântându-și unul altuia. Ei vor rămâne împreună pentru tot restul vieții lor. Pinguinii adulți se vor putea reproduce doar când ating vârsta de 3 până la 8 ani.



Emperor Penguin Life Cycle Questions

Ciclul de viață al pinguinului imperial Întrebări

Answer the questions below in full sentences.

Răspunde întrebărilor de mai jos în propoziții complete.

1. Where do emperor penguins live?
Unde trăiesc pinguinii imperiali?

2. What can't penguins do?
Ce nu pot să facă pinguinii?

3. How many species of penguins are there?
Câte specii de pinguini există?

4. What do penguins eat?
Cu ce se hrănesc pinguinii?

5. What are groups of penguins called?
Cum se numesc în engleză grupurile de pinguini?

6. What are burrows made of?
Din ce sunt făcute cuiburile?

7. How do the males keep the eggs warm?
Cum păstrează masculii ouăle la căldură?

8. What do the parents take turns with?
Ce sarcină realizează părinții pe rând?

9. How far do penguins have to march and when?
Câți km mărșăluiesc pinguinii și când fac acest lucru?

10. How do penguins find each other and their chicks?
Cum se recunosc pinguinii între ei și cum își recunosc puii?

Emperor Penguin Life Cycle **Answers**

1. Where do emperor penguins live?

Emperor penguins are found in the Antarctic.

2. What can't penguins do?

Penguins can't fly.

3. How many species of penguins are there?

There are 17 species of penguin.

4. What do penguins eat?

They catch fish, squid and krill to eat.

5. What are groups of penguins called?

Groups of penguins on land are called a colony, rookery, huddle or waddle. A group of penguins floating in the ocean is called a raft.

6. What are burrows made of?

A burrow can be a circle made of grass or stones, or can be under the ground.

7. How do the males keep the eggs warm?

The mother carefully transfers the egg to the father. The males incubate the egg by keeping it on his feet, under a flap of his belly.

8. What do the parents take turns with?

The mothers return and they both take turns to look after their chick during September and October. The parent not looking after the chick goes off to sea to feed and returns to feed the chick.

9. How far do penguins have to march and when?

In April, the adult penguins march between 90 – 160km inland.

10. How do penguins find each other and their chicks?

They find a mate by singing to each other and when the chick hatches it starts calling so that the parents know its voice and can find it.

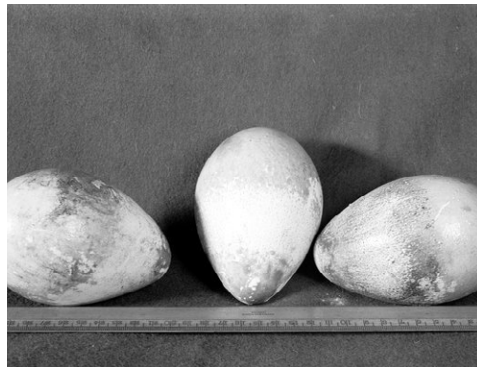
Emperor Penguin Life Cycle

Penguins are birds that can't fly and they spend 75% of their life at sea. There are 17 species of penguin. Emperor penguins are the biggest species of penguin. They are unusual because the male plays a huge part in helping to care for the offspring. Instead of normal wings, they have flippers that help them swim through the water, which makes them excellent swimmers. They are good hunters and swim to catch fish, squid and krill to eat. Different types of wild penguins live all over the bottom half of the earth, however, emperor penguins are only found in the Antarctic. Groups of penguins on land are called a colony, rookery, huddle or waddle. A group of penguins floating in the ocean is called a raft.

1

Egg

The whole colony travels across the ice to nest at the start of the Antarctic winter. The mother penguin lays one or two eggs in a nest a few weeks after mating. The burrow can be a circle made of grass or stones, or can be under the ground. The mother carefully transfers the egg to the father, but unfortunately around 20% of eggs get broken during this transfer. The male incubates the egg in June and July by keeping it on his feet, under the flap of his belly. The mother goes off to the sea to feed at this time.



Ciclul de viață al pinguinului imperial

Pinguinii sunt păsări care nu pot zbura, petrecându-și 75% din viață în apă. Există 17 specii de pinguini.

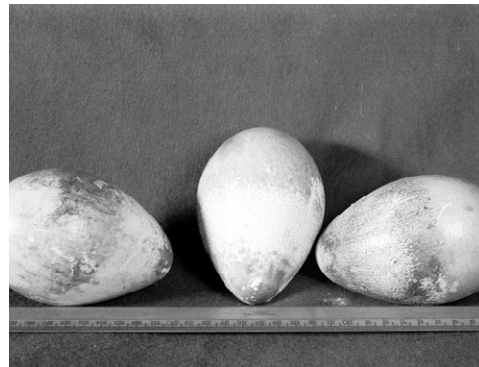
Pinguinii imperiali sunt cei mai mari pinguini. Aceștia sunt deosebiți deoarece masculii au un rol foarte important în îngrijirea puilor. În loc de aripi, au înotătoare care îi ajută să înoate, transformându-i astfel în excelenți înotători. Ei sunt vânători iscușiți, înotând pentru a prinde pești, calamari și creveți cu care se hrănesc. În jumătatea sudică a Pământului, trăiesc diferite specii de pinguini însă, pinguinii imperiali se găsesc doar în Antarctida.

Grupurile de pinguini de pe uscat se numesc colonii, iar în engleză se folosesc termenii: „*colony, rookery, huddle* sau *waddle*”. Pentru grupurile de pinguini care plutesc pe ocean, în engleză se folosește termenul „*raft*”.

1

Ouăle

Întreaga colonie călătorește pe gheață pentru a-și face cuiburile la începutul iernii antarctice. Mama pinguin depune în cuib doar un ou sau două, la câteva săptămâni după împerechere. Cuibul poate fi un cerc făcut din iarbă sau pietre sau, poate fi sub pământ. Mama transferă apoi cu grijăoul către tată însă, din păcate, în acest transfer se sparg 20% din ouă. Masculul incubează ouăle în iunie și iulie, ținându-le pe picioarele sale și acoperindu-le cu o membrană care îi atârână deasupra abdomenului. În acest timp, mama se îngrijește de procurarea mâncării din mare.



2

Chick

The chick hatches from the egg in August and starts calling so that the parents recognise its voice. Chicks have soft, fluffy, grey feathers. The fathers are very loving and fast for two months to look after their chicks. They form huddle circles to keep the chicks warm. The mothers return and take turns with the males to look after their chick during September and October. The parent not looking after the chick goes off to sea to feed and returns to feed the chick by regurgitating. This cycle repeats six times. During the rest of October and November, the chicks huddle together to keep safe and stay warm by sharing body heat.



3

Adult

It takes between seven weeks and thirteen months for penguins to form waterproof, black and white feathers. They have the thickest coat of any bird. The families leave in December when the ice breaks up, as this is the start of the Antarctic summer. Chicks grow up to be able to hunt on their own and they all do lots of feeding in January, February and March. In April, the adult penguins march between 90 – 160km inland. They find a mate, usually in April or May, and keep the same mate for the whole of their life. They find their mate by singing and the females choose the males. Adult penguins can only reproduce when they are 3 to 8 years old.



2

Puiul

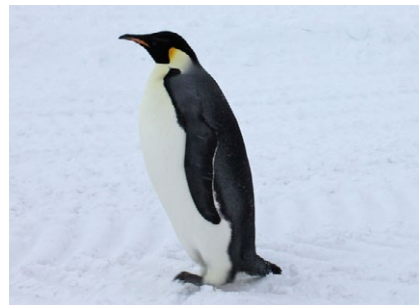
Puiul iese din ou în august și începe să strige pentru ca părinții să-i recunoască vocea. Puii au penele gri, moi și pufoase. Tații sunt foarte protectori cu puii lor, iar în primele două luni ei nu mănâncă absolut nimic. Ei se strâng în cercuri, așezându-se unul lângă altul pentru a menține căldura puilor. Apoi, mamele se reîntorc și le iau locul, îngrijind puii pe timpul lunilor septembrie și octombrie. Părintele care nu îngrijește puiul, se întoarce pe mare pentru hrană, și își hrănește puii regurgitând mâncarea consumată. Acest ciclu se repetă de șase ori. Apoi, în restul lunii octombrie și de-a lungul lui noiembrie, puii se strâng, așezându-se unul lângă celălalt pentru a se menține în siguranță și la căldură, încălzindu-se unii de alții.



3

Adultul

Pentru a-și forma penele albe și negre rezistente la apă, pinguinii au nevoie de șapte până la treisprezece săptămâni. Aceștia au cel mai gros penaj dintre toate păsările. În decembrie, la începutul verii arctice când gheața se sparge, familiile pleacă. Puii cresc și reușesc să vâneze singuri, hrănindu-se foarte bine de-a lungul lunilor ianuarie, februarie și martie. În aprilie, pinguinii adulți mășăluiesc între 90-160km în interiorul continentului, pe uscat. Ei își găsesc perechea, de obicei în aprilie sau mai, rămânând împreună pentru tot restul vieții lor. Aceștia se împerechează prin cântec, femela alegându-și masculul. Pinguinii adulți se vor putea reproduce doar când ating vârsta de 3 până la 8 ani.



Emperor Penguin Life Cycle Questions

Ciclul de viață al pinguinului imperial Întrebări

Answer the questions below in full sentences.

Răspunde întrebărilor de mai jos în propoziții complete.

1. How much of their lives do penguins spend at sea?
Cât timp din viață își petrec pinguinii în apă?

2. What unusual job does the male penguin do?
Ce sarcină neobișnuită au pinguinii masculi?

3. Explain two things that penguins are good at and what they do with these skills.
Explică două lucruri la care pinguinii sunt buni și cum își folosesc aceste abilități.

4. What are groups of penguins called?
Cum se numesc în engleză grupurile de pinguini?

5. Where do penguins go to nest and when does this happen?
Unde își fac pinguinii cuiburile și când se întâmplă acest lucru?

-
6. How does the egg end up on the father's feet and what can happen to them?
Cum ajunge oul pe picioarele tatălui și ce se poate întâmpla cu acestea, înainte de a ajunge acolo?

7. How do the males care for their chicks well?
Cum au grijă masculii de puii lor?

8. How are the chicks fed and by whom?
De către cine și cum sunt hrăniți puii?

9. How do their feathers change and what is so useful about them compared to other birds?
Cum li se schimbă penele pinguinilor și ce caracteristică a acestora le este atât de utilă?

10. Why do you think the penguins feed lots in January, February and March?
De ce crezi că pinguinii mănâncă atât de mult în lunile ianuarie, februarie și martie?

Emperor Penguin Life Cycle **Answers**

1. How much of their lives do penguins spend at sea?

Penguins spend 75% of their life at sea.

2. What unusual job does the male penguin do?

Penguins are unusual because the male plays a huge part in helping to care for the offspring.

3. Explain two things that penguins are good at and what they do with these skills.

They have flippers that help them swim through the water, this makes them excellent swimmers. They are good hunters and swim to catch fish, squid and krill to eat.

4. What are groups of penguins called?

Groups of penguins on land are called a colony, rookery, huddle or waddle. A group of penguins floating in the ocean is called a raft.

5. Where do penguins go to nest and when does this happen?

The whole colony travels across the ice to nest at the start of the Antarctic winter. The mother penguin lays one or two eggs in a nest a few weeks after mating.

6. How does the egg end up on the father's feet and what can happen to them?

The mother carefully transfers the egg to the father, but unfortunately around 20% of eggs break.

7. How do the males care for their chicks well?

The fathers are very loving, they fast for two months to look after their chicks and form huddle circles to keep the chicks warm.

8. How are the chicks fed and by whom?

The mothers return and then take turns with the males to look after their chick during September and October. The parent not looking after the chick goes off to sea to feed and returns to feed the chick by regurgitating.

9. How do their feathers change and what is so useful about them compared to other birds?

It takes between seven weeks and thirteen months for penguins to form waterproof, black and white feathers. They have the thickest coat of any bird.

10. Why do you think the penguins feed lots in January, February and March?

(Answers will vary) E.g. Penguins feed lots then because it is the Antarctic summer and there are lots of fish, squid and krill in the sea for them to eat.